



**Vojenská nemocnice Brno**

Zábrdovická 3, 636 00 Brno

tel.: 973 445 577; 973 445 464

fax: 973 445 611

e-mail: sekretariat@vnbrno.cz

www: [www.vnbrno.cz](http://www.vnbrno.cz)

Schvaluji:

plk. Ing. Antonín VODÁK

Ředitel Vojenské nemocnice Brno

# VOJENSKÁ NEMOCNICE BRNO VÝROČNÍ ZPRÁVA 2016



V souladu s právními předpisy, zejména zákonem č. 106/1999 Sb., o svobodném přístupu k informacím, ve znění pozdějších předpisů, zveřejňuje Vojenská nemocnice Brno

# VÝROČNÍ ZPRÁVA 2016

S NÁSLEDUJÍCÍM OBSAHEM:

1	ZÁKLADNÍ IDENTIFIKAČNÍ ÚDAJE	3
2	VIZE, MISE, HODNOTY A STRATEGICKÉ CÍLE	4
3	ORGANIZAČNÍ STRUKTURA	5
4	SPOKOJENOST ZAMĚSTNANCŮ	7
5	LÉČEBNÁ PÉČE	8
6	EKONOMIKA A FINANCE	14
7	PERSONALISTIKA A OSOBNÍ NÁKLADY	19

Organizace:	VOJENSKÁ NEMOCNICE BRNO	Úřední hodiny:	
Sídlo:	Zábrdovická 3, 636 00 Brno	7:00 – 15:30 hod.	
Identifikační číslo:	60555530	Internetové stránky:	www.vnbrno.cz
Telefon:	973 445 577	Elektronická pošta:	sekretariat@vnbrno.cz
Fax:	973 445 611	Datová schránka:	a b k p z 5 n

# 1 ZÁKLADNÍ IDENTIFIKAČNÍ ÚDAJE

Název:	Vojenská nemocnice Brno
Právní forma:	Příspěvková organizace
Sídlo:	Zábrdovická 3, 636 00 Brno
IČO:	60555530
Zřizovatel:	Ministerstvo obrany České republiky
Datum vzniku:	1. 7. 1994
Založena dne:	Rozkazem Ministerstva obrany č. 22 ze dne 30. 6. 1994
Hlavní činnost:	<ul style="list-style-type: none"><li>● Poskytování komplexní zdravotnické péče v oblasti preventivní, diagnostické, léčebné a posudkové, a to:<ul style="list-style-type: none"><li>○ základní péče v oboru všeobecného lékařství,</li><li>○ odborné péče v oborech stanovených zřizovatelem.</li></ul></li><li>● poskytování specializované lékařské péče v plném rozsahu ve prospěch nemocničních oddělení, příslušníků AČR a ostatního obyvatelstva, zabezpečení nemocničních oddělení zdravotnickou technikou a činnost v oblasti klinické farmacie.</li><li>● Účast na výchovně-vzdělávací a vědecko-výzkumné činnosti, zejména na pregraduální a postgraduální přípravě lékařů a farmaceutů a na výuce a pomaturitním studiu středního zdravotnického personálu.</li><li>● Poradenská a expertizní činnost v oblastech odborné činnosti VN Brno.</li><li>● Provádění vojensko-odborného výcviku a přípravy pracovníků na činnost za branné pohotovosti státu a plnění úkolů k zabezpečení uvádění VN Brno do vyšších stupňů bojové a mobilizační pohotovosti.</li><li>● Účast na kontrolní činnosti a úkolech zdravotnického zabezpečení vojsk podle pokynů zřizovatele.</li><li>● Přeprava raněných a nemocných.</li><li>● Provádění obslužných činností pro potřeby VN Brno, zejména:<ul style="list-style-type: none"><li>- úklidových prací v budovách a areálu VN Brno,</li><li>- příprava stravy ve stravovacím provozu pro pacienty a zaměstnance VN Brno,</li><li>- praní nemocničního prádla pro pacienty a zaměstnance VN Brno,</li></ul></li></ul>

- údržby a oprav v areálu VN Brno,
  - střežení areálu VN Brno,
  - údržba a opravy vozidel VN Brno.
- Provozování zařízení ústavní péče a poskytování pobytových sociálních služeb osobám, které již nevyžadují ústavní zdravotní péči zdravotnického zařízení ve smyslu ustanovení § 52 zákona č. 108/2006 Sb., o sociálních službách, ve znění pozdějších předpisů.
  - Provozování domova péče o vojenské veterány ve smyslu § 4 písm. d) zákona č. 170/2002 Sb., o válečných veteránech, ve znění pozdějších předpisů.
  - Pronájem nebytových prostor v areálu VN Brno.
  - Provozování komunitního centra pro válečné veterány k zabezpečení úkolů vyplývajících zejména z ustanovení § 5 zákona č. 170/2002 Sb., o válečných veteránech, ve znění pozdějších předpisů.

## 2 VIZE, MISE, HODNOTY A STRATEGICKÉ CÍLE

**Vize:** Vojenská nemocnice Brno chce být vyhledávaným, spolehlivým a finančně stabilním poskytovatelem kvalitní zdravotní péče.

**Poslání – mise:** Udělat maximum pro spokojenost pacientů, kteří se na nás s důvěrou obrací.

**Hodnoty** prezentují, co je pro nás důležité: **péče, pacient, personál.**

**Péče** – upřednostňujeme citlivý, odpovědný a lidský přístup. Chceme neustále dosahovat vysokých standardů kvality poskytované péče. Chceme nabízet naši péči v prostředí, kde jsme hrdí na námi poskytované služby, s akcentem na kolektivní práci a maximalizaci inovačních procesů a progresivity.

**Pacient** - je středem našeho úsilí a snahy. Snažíme se naslouchat a porozumět sdělovaným informacím s vysokou empatií. Samozřejmostí jsou etické zásady, důvěryhodnost, úcta, soucit a respekt k pacientům.

**Personál** - vyžadujeme profesionalitu a odbornost veškerého personálu. Posuzujeme každého zaměstnance jako jedinečného člověka s individuálními problémy a potřebami. Aktivně podporujeme soustavné a celoživotní vzdělávání a povzbuzujeme k získávání nových znalostí a dovedností, které jsou pro naši nemocnici nesmírně cenné. Týmová spolupráce určuje naši

budoucnost a úspěch. Vážíme si základních ctností jako slušnost, spolehlivost, poctivost a výkonu práce dle nejlepšího vědomí.

#### **Strategické cíle:**

##### **Finanční stabilita:**

- zvyšování úhrad od zdravotních pojišťoven;
- rozvoj placených služeb;
- čerpání Evropských fondů;
- dotace zřizovatele.

##### **Spokojenost pacientů a personálu:**

- realizace investičního plánu;
- optimalizace lůžkového fondu;
- podpora kontinuálního zvyšování kvality zdravotní péče;
- průběžné zlepšování funkcionality systému kvality a bezpečí.

##### **Kvalita zdravotní péče:**

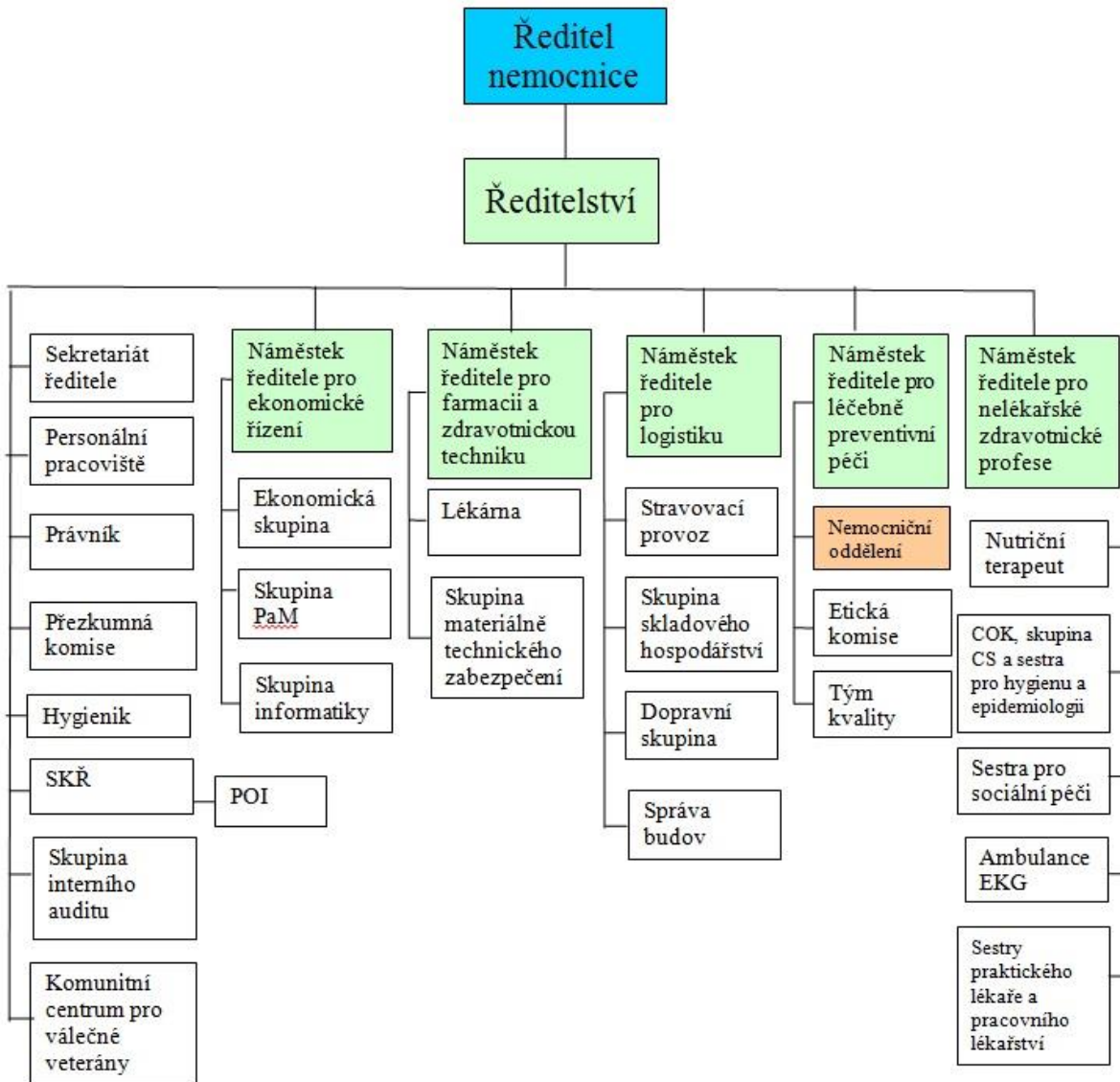
- osvědčení o splnění podmínek Auditů II NASKL;
- udržení akreditace nemocnice ČSAZ;
- realizace investičního plánu.
- splnění podmínek externího auditu pro oblast lékařského ozáření

### **3 ORGANIZAČNÍ STRUKTURA**

#### **3.1 VEDENÍ NEMOCNICE**

Ředitel:	plk. Ing. Antonín Vodák
Náměstek ředitele pro léčebně preventivní péči a primář rehabilitačního oddělení:	MUDr. Tomáš Pešek
Náměstek ředitele pro nelékařské zdravotnické profese:	PhDr. Radka Pokojová
Náměstek ředitele pro logistiku:	plk. Ing. Viktor Hanáček
Náměstek ředitele pro farmacii:	Mgr. Alois Jokeš
Náměstek ředitele pro ekonomické řízení:	Ing. Eva Pospíšilová

### 3.2 ORGANIZAČNÍ STRUKTURA



## 4 SPOKOJENOST ZAMĚSTNANCŮ



## 5 LÉČEBNÁ PÉČE

VN Brno poskytuje péči pojištěncům všech zdravotních pojišťoven, a to na základě řádně vedených smluvních vztahů. Spádové oblasti VN Brno tvoří Vinohrady, Líšeň, Židenice a Lesná.

### 5.1 POSKYTNUTÁ ZDRAVOTNÍ PÉČE

Struktura ošetřovaných pacientů podle unicitního rodného čísla a současně objemy celkové poskytnuté zdravotní péče podle jednotlivých zdravotních pojišťoven jsou k dispozici v tabulkách níže. V roce 2016 bylo ošetřeno celkem 113 222 unicitních pacientů. Nejvíce unicitních pacientů bylo přijato v rámci Všeobecné ZP. Jednalo se celkem o počet 52 239 unicitních pacientů, kteří prezentují cca 45,38 % podíl týkající se všech pacientů ve Vojenské nemocnici Brno. Následovali unicitní pacienti registrovaní u Vojenské ZP (24,76 %) a pojišťovny Ministerstva vnitra ČR (19,97 %). Naopak nejméně pacientů bylo ošetřeno v rámci Zaměstnanecké pojišťovny Škoda (0,01 %) a Revírní Bratrské pokladny (0,48%).

STRUKTURA PACIENTŮ (RČ) PODLE POJIŠŤOVEN 2016			
Kód	Pojišťovna	Počet ošetřených	Podíl v %
111	Všeobecná ZP	51 381	45,38
201	Vojenská ZP	28 038	24,76
205	Česká průmyslová ZP	5 821	5,14
207	Oborová ZP	4 806	4,24
209	Zaměstnanecká pojišťovna Škoda	14	0,01
211	ZP Ministerstva vnitra ČR	22 613	19,97
213	Revírní bratrská pokladna	549	0,48
<b>Celkem</b>		<b>113 222</b>	<b>100,00</b>



<b>OBJEM CELKOVÉ POSKYTNUTÉ ZDRAVOTNÍ PÉČE DLE JEDNOTLIVÝCH POJIŠŤOVEN 2016</b>			
<b>Kód</b>	<b>Pojišťovna</b>	<b>V tis. Kč</b>	<b>Podíl v %</b>
111	Všeobecná ZP	154 047,31	53,61
201	Vojenská ZP	57 770,49	20,10
205	Česká průmyslová ZP	12 924,60	4,50
207	Oborová ZP	9 880,68	3,44
209	Zaměstnanecká pojišťovna Škoda	12,278	0,00
211	ZP Ministerstva vnitra ČR	50 947,12	17,73
213	Revírní bratrská pokladna	1 763,37	0,61
<b>Celkem</b>		<b>287 345,84</b>	<b>100,00</b>

## 5.2 AMBULANTNÍ A HOSPITALIZAČNÍ PÉČE

Vojenská nemocnice Brno disponovala v roce 2016 stejným počtem lůžek jako v roce 2015. K hospitalizaci bylo přijato celkem 8 341 pacientů. Dále bylo v roce 2016 ošetřeno 178 818 ambulantních pacientů.

Tabulka, v níž jsou uvedeny informace týkající se hospitalizace, je umístěna níže. Je zde prezentováno využití lůžkového fondu ve dnech max. kapacity 2016, a to v celkové hodnotě 275,5 dnů. Nejvíce byl lůžkový fond využíván na interní jednotce intenzivní péče. Jednalo se téměř o 330,1 dnů. V roce 2016 disponovala nemocnice 218 lůžky.

Z tabulkového vyjádření je patrné, že většina lůžkových oddělení vykazuje průměrnou dobu hospitalizace nižší než osm dnů. Průměrná doba hospitalizace činí 7,2 dne, přičemž nejnižší průměrná doba hospitalizace je evidována na chirurgické jednotce intenzivní péče, a to ve výši 2,7 dne. Výjimkou je psychiatrické oddělení, které uvádí průměrnou dobu hospitalizace ve výši 28,5 dne. Tento fakt je dán povahou onemocnění na psychiatrickém oddělení s nutností dlouhodobé léčby. Délka hospitalizace na psychiatrickém oddělení se negativně odráží na průměrné době hospitalizace celé organizace.

HOSPITALIZACE 2016		Počet lůžek	Celkem přijato	Ošetřovací dny	Průměrná ošetř. doba	VLF ve dnech max. kapacity
Chirurgie	STANDARD	56	3 760	15 719	4,2	280,7
	JIP	8	809	2 150	2,7	268,8
Interna	STANDARD	66	2 571	18 057	7,0	273,6
	JIP	7	600	2 311	3,9	330,1
Neurologie	odd. A	21	732	5 479	7,5	260,9
	JIP	5	242	1 346	5,6	269,2
Oční	Odd.	14	829	3 074	3,7	219,6
ORL	Odd.	15	790	3 758	4,8	250,5
Psychiatrie	Odd.	26	287	8 160	28,5	313,8
<b>Celkem hospitalizace</b>		<b>218</b>	<b>8 341</b>	<b>60 054</b>	<b>7,2</b>	<b>275,5</b>

KOMPLEMENT 2016	Ošetřeno v zájmu AČR	Ošetřeno		
		Celkem	Ambulantní pac.	Hospitalizovaní pac.
Mikrobiologie	x	32 053	32 002	51
OKL	26 320	817 613	561 070	256 543
RDG	2 254	53 127	44 726	8 401

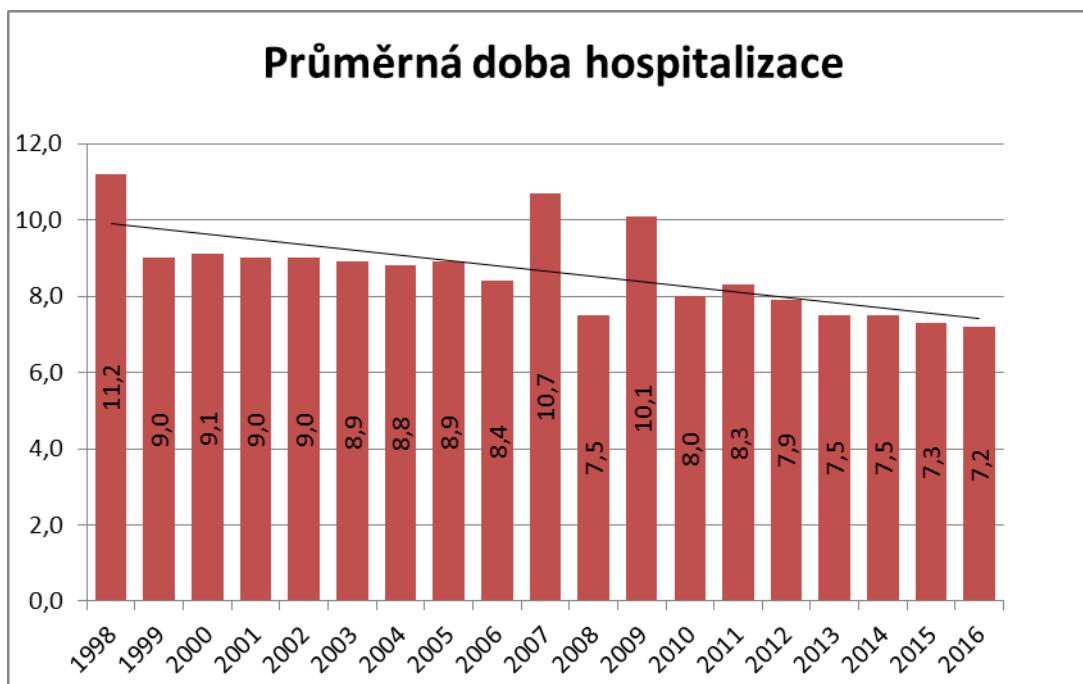
Informace týkající se ambulance jsou zaznamenány v tabulce níže. Je zde prezentováno, že nejvíce ambulantních pacientů bylo ošetřeno chirurgickým (35 804 pacientů) a interním oddělením (28 599 pacientů), což přímo souvisí s velikostí daných oddělení. Poměrně velké množství ambulantních pacientů bylo ošetřeno také na kožním (21 967 pacientů) a očním oddělení (16 125 pacientů). Největší počet ambulantních pacientů týkající se Armády České republiky byl ošetřen na chirurgických, stomatologických a kožních ambulancích

AMBULANCE 2016	Ošetřeno v zájmu AČR	Ošetřeno		
		Celkem	Ambulantně	Hospitalizovaní
Chirurgie	2 042	37 101	35 804	1 297
Interna	1 295	32 502	28 599	3 903
Neurologie	1 026	11 065	9 697	1 368
Kožní	1 511	22 120	21 967	153
Oční	740	16 698	16 125	573
ORL	1 219	12 843	12 148	695
Psychiatrie	118	7 011	6 701	310
Psychologie	554	4 690	4 660	30
Závodní lékař	769	15 252	15 237	15
Pracovní lékařství	1 046	5 689	5 665	24
Rehabilitace	260	5 194	2 447	2 747
Funkční dg.	178	1 046	1 016	30
Stomatologie	2 870	7 607	7 583	24
<b>Celkem ambulance</b>	<b>13 628</b>	<b>178 818</b>	<b>167 649</b>	<b>11 169</b>

### 5.3 PRŮMĚRNÁ DOBA HOSPITALIZACE

Porovnáváme-li průměrnou dobu hospitalizace v letech 1998 – 2016, která je uvedena v grafickém znázornění níže, lze hovořit o pozitivním vývoji. Je zde patrný klesající trend průměrné doby hospitalizace, který je prezentován lineární spojnicí trendu.

Od roku 2011 dochází ke stabilnímu snižování průměrné doby hospitalizace.



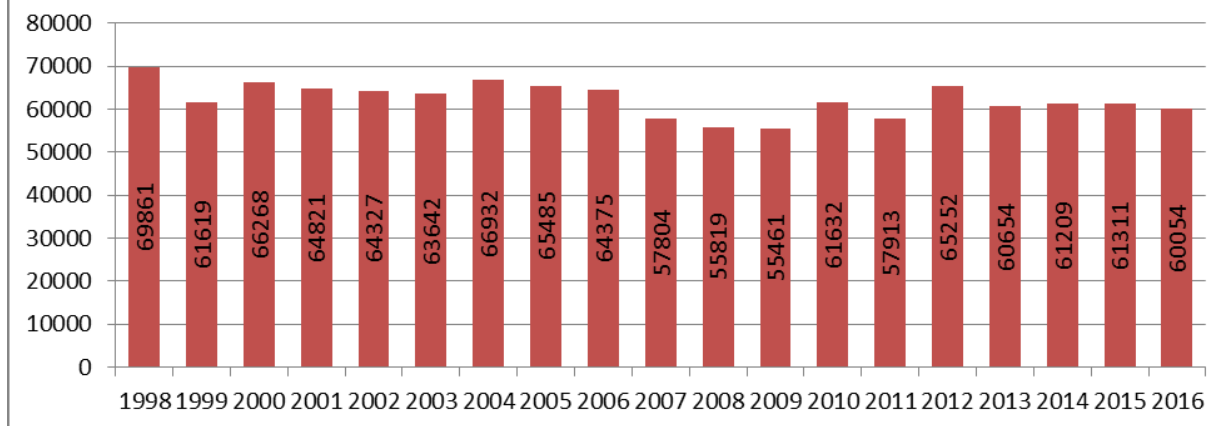
#### 5.4 POČET OŠETŘOVACÍCH DNŮ

V roce 2016 bylo vykázáno 60 054 ošetřovacích dnů.

V letech 1997 – 2009 disponovala Vojenská nemocnice Brno 253 lůžky (maximum 92 345 ošetřovacích dnů), v roce 2010 se jednalo o 229 lůžek (maximum 83 585 ošetřovacích dnů), v roce 2011 a 2012 bylo k dispozici 239 lůžek (maximum 87 235 ošetřovacích dnů). V roce 2015 bylo ve Vojenské nemocnici Brno celkem 222 lůžek, tj. bylo možné dosáhnout maximální ošetřovací doby 81 030 dnů. Lze tedy prezentovat, že dochází k efektivnějšímu využití lůžkového fondu.

Přehled o vývoji počtu ošetřovacích dnů je zobrazen v grafu níže.

## Počet ošetrovacích dní v letech



## 6 EKONOMIKA A FINANCE

V roce 2016 dosáhla Vojenská nemocnice Brno kladného hospodářského výsledku, a to ve výši 323.265,00 Kč.

V souladu se zákonem proběhla k 31. 12. 2016 řádná inventarizace majetku a závazků, přičemž veškeré inventarizační kontroly byly provedeny řádným způsobem.

### 6.1 NÁKLADY A VÝNOSY

Cílem vedení Vojenské nemocnice Brno je vyrovnané hospodaření nemocnice a spravedlivá úhrada za skutečně vykonané služby, ať již od zdravotních pojišťoven, tak i od zřizovatele.

Název účtu	2015	2016	rozdíl 16/15
Léky	42 163 062	45 709 980	3 546 918
SZM	31 814 444	31 748 447	-65 997
Materiál (bez léků, DDHM, SZM)	12 002 848	11 308 022	-694 826
DDHM	1 540 019	2 630 025	1 090 006
Energie	11 426 005	11 167 097	-258 908
Opravy a udržování	20 063 762	22 229 212	2 165 450
Služby	17 475 309	17 769 380	294 071
Osobní náklady	274 173 230	296 408 108	22 234 878
Odpisy	21 598 009	23 046 607	1 448 598
Prodané zboží	24 724 464	24 942 395	217 931
Ostatní náklady	5 188 805	11 879 861	6 691 056
<b>NÁKLADY CELKEM</b>	<b>462 169 957</b>	<b>498 839 134</b>	<b>36 669 177</b>
Tržby za zdravotní péči	300 108 162	300 960 989	852 827
Tržby za léky (recepty, doplatky)	30 104 098	30 726 386	622 288
Příspěvky a neinv. dotace na provoz	123 324 755	154 320 000	30 995 245
Výnosy z transferů	141 219	251 422	110 203
Ostatní výnosy	8 780 995	12 903 602	4 122 607
<b>VÝNOSY CELKEM</b>	<b>462 459 229</b>	<b>499 162 399</b>	<b>36 703 170</b>
<b>HV (+ ZISK/- ZTRÁTA)</b>	<b>289 272</b>	<b>323 265</b>	<b>33 993</b>

**Výnosy** týkající se hlavní i vedlejší činnosti tvořily 499 162 tis. Kč, tj. o 36 703 tis. Kč více než v roce 2015. Hlavní zdroj příjmů pro Vojenskou nemocnici Brno pochází z poskytování služeb zdravotní péče. Největší odběratelé těchto služeb jsou zdravotní pojišťovny, kdy převážná většina poskytnutých služeb je hrazena z veřejného zdravotního pojištění.

Dalším významným zdrojem příjmů je prodej léčiv v lékárně u svaté Kunhuty, která se nachází v areálu nemocnice. Jedná se o 6,16 % výnosů v roce 2016. Současně lze z tabulky vyčíst, že příjmy týkající se tržeb léků v roce 2016 vzrostly, a to o 622 tis. Kč.

Nepostradatelným zdrojem příjmů pro Vojenskou nemocnici Brno je příspěvek na provoz, který plyne z rozpočtu zřizovatele. Příspěvek a neinvestiční dotace činily k 31. 12. 2016 celkem 154 320 tis. Kč.

**Náklady** týkající se hlavní i vedlejší činnosti tvořily 498 839 tis. Kč, tj. o 36 669 tis. Kč více než v roce 2015.

Hlavní nákladovou položku v roce 2016 tvořily, stejně jako v předešlých letech, osobní náklady, a to ve výši 59,42 % celkových nákladů. Čerpání platových prostředků i v roce 2016 významně ovlivňuje nař. vlády ČR č. 278/2015 Sb. kterým se mění nařízení vl. ČR č. 564/2006 Sb. o platových poměrech zaměstnanců ve veřejných službách a správě pro civilní zaměstnance. U vojáků z povolání se jedná o nař. vlády ČR č. 346/2016 Sb., kterým se mění nařízení vlády ČR č. 59/2015 Sb. o služebních tarifech a zvláštním příplatku pro vojáky z povolání ve znění nařízení vlády číslo 282/2015 Sb.

#### PROSTŘEDKY STÁTNÍHO ROZPOČTU

Celkový příspěvek na provoz je rozplánován na zabezpečení činností týkající se AČR. Z příspěvku Ministerstva obrany na provoz jsou hrazeny všechny provozní náklady jednotlivých zabezpečovaných činností. Jednotlivé nákladové položky jsou podrobně rozepsány a finančně kvantifikovány v individuálních kalkulacích.

Činnost	Plán čerpání příspěvku	Skutečně poskytnuto	Skutečně použito
Komplexní zdravotní péče pro AČR (Zdravotnické zabezpečení vojsk)	53 833 270,00	50 597 326,00	50 597 326,00
Vojensko odborný výcvik a příprava VzP a náležitosti spojené s touto činností	25 289 772,56	25 693 011,83	25 693 011,83
Výchova, vzdělávání a vědecko výzkumná činnost - ostatní	11 138 640,08	11 858 959,94	11 858 959,94
Ostatní	64 058 317,36	66 170 702,22	66 170 702,22
<b>Celkem</b>	<b>154 320 000,00</b>	<b>154 320 000,00</b>	<b>154 320 000,00</b>

Prostředky ze státního rozpočtu ve výši 154 320 tis. Kč byly použity následujícím způsobem.

### **Komplexní zdravotní péče pro AČR**

Obsahem tohoto cíle je vytvoření podmínek pro zajištění lékařských vyšetření pro účely AČR. Jedná se zejména o vyšetření uchazečů o přijetí do služebního poměru, lékařská vyšetření před odjezdem do zahraničních misí a po návratu z nich, expertní psychologické vyšetření apod. Zdravotnické zabezpečení vojsk zahrnuje činnost přezkumné komise, na které se podílí všechna odborná oddělení VN a dále náklady na hospitalizované pacienty v zájmu AČR, které nehradí zdravotní pojišťovny.

Zdravotnické zabezpečení vojsk zahrnuje:

- a) lékařské vysvědčení uchazečů o přijetí;
- b) lékařské vysvědčení VZP o přijetí do zahraniční mise;
- c) lékařské vyšetření (karanténní) po návratu ze zahraniční mise;
- d) expertní psychologické vyšetření;
- e) lékařská vyšetření specialistů (potápěči, výsadkáři, řidiči, pyrotechnici apod.);
- f) psychologická vyšetření specialistů;
- g) stanovení osobní a zdravotní způsobilosti osob pro práci s utajovanými skutečnostmi;
- h) přezkumná řízení;
- i) očkování;
- j) stanovování krevních skupin;
- k) vyšetření na HIV;
- l) lékařské nálezy;
- m) zpracování podkladů pro přiznání nemoci z povolání;
- n) výkony pro NBÚ;
- o) doplňková vyšetření (podle odborností);
- p) dispenzární prohlídky na rizikových pracovištích a zubní prohlídky;
- q) hospitalizovaní pacienti v zájmu AČR;
- r) péče o ústavní činitele;
- s) zajištění pracovních-lékařských služeb
- t) ostatní zdravotní výkony.

VN Brno poskytuje primární, odbornou, specializovanou a preventivní lékařskou péči ve prospěch příslušníků AČR a příslušníků armád členských států NATO na území ČR. VN Brno poskytuje lékařské zabezpečení celoarmádních i mezinárodních vývojových, zkušebních a výcvikových úkolů v oblasti detekce a identifikace vysoce toxických chemických látek, bojových biologických prostředků, otevřených a uzavřených radionuklidových zářičů.

Do tohoto cíle je zahrnuta i péče o válečné veterány (psychiatrický stacionář, SOS linka pomoci)



### **Vojensko-odborný výcvik a příprava VzP a náležitosti spojené s touto činností**

Do této činnosti jsou zahrnuty náklady spojené se zákonnými náležitostmi vojáků z povolání a postavením VN Brno v rámci bojové a mobilizační pohotovosti státu. Jsou vytvářeny podmínky pro zabezpečení vojenského odborného výcviku a tělesné přípravy vojenského personálu pro mobilizační přípravu. Jedná se o činnost skupiny krizového řízení a pracoviště ochrany informací, ale také o činnost ostatních odborných oddělení. V rámci tohoto odborného výcviku jsou prováděny velitelské a mobilizační přípravy v souladu se schváleným ročním plánem.

### **Režie**

Nemocnice drží kapacitu dle plánovaného objemu zdravotnického zabezpečení vojsk a dle tabulek mírových počtů. Jedná se o zabezpečení provozu objektů VN Brno tak, aby bylo možné zajistit provádění zřizovatelem požadovaných činností ve stanoveném objemu a kvalitě. Aby bylo možné udržet kapacitu VN Brno pro potřeby AČR v souladu s tabulkami mírových a válečných počtů, musí být jednotlivé provozy udržovány tak, aby byly v souladu s platnými zdravotnickými standardy, hygienickými, protipožárními a ostatními předpisy. Nedílnou součástí je zajištění oprav a údržby jednotlivých objektů.

V závěru roku 2016 bylo uvedeno do provozu Komunitní centrum pro válečné veterány při Vojenské nemocnici Brno.

### **Výchova, vzdělávání a vědeckovýzkumná činnost**

V rámci této činnosti je zabezpečeno odborné vzdělávání vojáků VN Brno a dále ostatní vzdělávání a školení prováděné odborníky VN Brno. Pro plnění úkolů v oblasti výchovně vzdělávací má VN Brno akreditovaný vzdělávací program. Doposud získala VN Brno akreditaci opravňující vzdělávací program v následujících oborech:

- Psychiatrie
- RDG
- Neurologie
- ORL
- Oční
- Vnitřní lékařství
- Rehabilitace
- Chirurgie
- Praktický lékař

Ve spolupráci s VÚ 1970 Vyškov – Institut výcviku má VN Brno akreditovaný program výhradně pro AČR v oboru:

- Sanitář
- Řidič vozidla dopravy nemocných a raněných

Výchovně vzdělávací činnost zahrnuje zejména:

- a) vzdělávání studentů a absolventů FVZ (stáže postgraduálů a mediků);
- b) vzdělávání VZP VN (předatestační stáže, sjezdy voj. lékařů apod.);
- c) ostatní vzdělávání a školení prováděné VZP VN (školení lékařů posádkových ošetřoven);

VN Brno zabezpečuje odbornou přípravu a vzdělávání zdravotnického personálu – specializační vzdělávání podle zákona č. 95/2004 Sb. o podmínkách získávání a uznávání odborné způsobilosti a specializované způsobilosti k výkonu zdravotnického povolání lékaře, zubního lékaře a farmaceuta, a podle zákona č. 96/2004 Sb., o podmínkách získávání a uznávání způsobilosti k výkonu nelékařských zdravotnických povolání a k výkonu činností souvisejících s poskytováním zdravotnické péče. VN Brno je klinickou základnou pro příslušníky Agentury vojenského zdravotnictví AČR – 6. a 7. polní nemocnice.

## 7 PERSONALISTIKA A OSOBNÍ NÁKLADY

Přípustný objem prostředků na platy zaměstnanců k 31. 12. 2016 nebyl překročen a podíl mimotarifních složek byl dodržen.

Plánovaný objem platových prostředků: 176,490.000,- Kč

Skutečné čerpání platových prostředků: 176,481.986,- Kč.

Čerpání platových prostředků za rok 2016 bylo v objemu 100,00 % plánovaných prostředků.

Čerpání platových prostředků i v roce 2016 významně ovlivňuje nař. vlády ČR č. 278/2015 Sb. kterým se mění nařízení vl. ČR č. 564/2006 Sb. o platových poměrech zaměstnanců ve veřejných službách a správě pro civilní zaměstnance. U vojáků z povolání se jedná o nař. vlády ČR č.346/2016 Sb., kterým se mění nařízení vlády ČR č.59/2015 Sb. o služebních tarifech a zvláštním příplatku pro vojáky z povolání ve znění nařízení vlády číslo 282/2015 Sb.

<b>STRUKTURA ZAMĚSTNANCŮ V HLAVNÍ ČINNOSTI (průměrný přepočtený počet):</b>				
<b>profese</b>	<b>plán</b>	<b>podíl %</b>	<b>skutečnost</b>	<b>podíl %</b>
Zaměstnanci celkem	<b>491</b>	<b>100,00</b>	<b>495,20</b>	<b>100,00</b>
Vojáci z povolání	<b>30</b>	<b>6,11</b>	<b>28,00</b>	<b>5,66</b>
Občanští zaměstnanci	<b>461</b>	<b>93,89</b>	<b>467,20</b>	<b>94,34</b>
Z toho: lékaři	<b>66</b>	<b>13,44</b>	<b>67,20</b>	<b>13,57</b>
ost.zdrav.prac.	<b>317</b>	<b>64,56</b>	<b>322,68</b>	<b>65,17</b>
THP	<b>43</b>	<b>8,76</b>	<b>42,26</b>	<b>8,53</b>
dělníci	<b>35</b>	<b>7,13</b>	<b>35,06</b>	<b>7,07</b>

Hodnota 495,20 prezentuje průměrný přepočtený počet zaměstnaných pracovníků ve Vojenské nemocnici Brno. V nemocnici se nachází 5,66 % vojáků z povolání a 94,34 % občanských zaměstnanců, přičemž v převážné většině se jedná o lékaře a ostatní zdravotnický personál.

Počet zdravotnických pracovníků na jednotlivých odděleních a stanicích předepisují zdravotní pojišťovny a jejich dodržení je podmínkou pro uzavření smlouvy. VN Brno tento stanovený počet zdravotnického personálu respektuje. V uplynulém období byly počty zaměstnanců na odborných odděleních podle současných trendů optimalizovány. Lze konstatovat, že došlo k postupné stabilizaci počtu zaměstnanců na těchto pracovištích. Optimalizace počtu zaměstnanců je trvalým úkolem řídicích zaměstnanců Vojenské nemocnice Brno.

Struktura mezd zaměstnanců v hlavní činnosti je uvedena v tabulce níže. Je patrné, že tarifní složka činí 128 133 tis. Kč, přičemž ostatní finanční položky byly vyčleněny na příplatky, odměny a ostatní položky osobních nákladů. Finanční prostředky týkající se ostatních osobních nákladů dosahovaly výše 36 728 tis. Kč. Průměrná mzda činila 29 699 Kč.

<b>STRUKTURA MEZD V HLAVNÍ ČINNOSTI (v tis. Kč)</b>				
<b>Složka platu</b>	<b>Plán</b>	<b>Podíl %</b>	<b>Skutečnost</b>	<b>Podíl %</b>
Plat celkem	176 490	100,00	176 482	100,00
Tarify	133 206	75,48	128 133	72,60
Příplatky za vedení	2 048	1,16	1 962	1,11
Osobní příplatky	11 500	6,52	12 526	7,10
Zvláštní příplatky	2 190	1,23	1 891	1,07
Hodnostní příplatky	0	0	0	0,00
Odměny	0	0	3 487	1,98
Náhrada DPN	700	0,40	526	0,30
Ostatní složky platu	26 846	15,21	27 957	15,84
Průměrná mzda v Kč	29 954		29 699	